

CYNGOR SIR YNYS MÔN	
ENW'R PWYLLGOR	PWYLLGOR SCRIFTINI CORFFORAETHOL
DYDDIAD Y CYFARFOD	16 CHWEFROR, 2012
TEITL	ADOLYGIAD RHESYMOLI PARTNERIAETHAU
AWDUR	Huw Jones, Pennaeth Gwasanaeth – Polisi
ARWEINYDD PORTFFOLIO	MICK GIANNASI

CYFLWYNIAD

Beth sydd angen ei graffu a pham?

Mae cynigion wedi eu llunio ar gyfer rhesymoli partneriaethau ym Môn a Gwynedd. Mae angen craffu'r cynigion am strwythur partneriaethol newydd cyn cytuno ar y cynigion terfynol a chynnig trefn ar gyfer craffu'r strwythur arfaethedig hynny.

A oes rhywbeth arall sydd angen i'r Pwyllgor Craffu ei wneud?

Edrych ar gynigion craffu manwl yn y dyfodol.

Beth yw'r camau nesaf?

Ystyriaeth bellach o drefniadau craffu i'r dyfodol ac adolygu effeithlonrwydd y trefniadau ar ôl ei flwyddyn gyntaf.

1. Adroddwyd i'r Bwrdd y Comisiynwyr ym Mawrth 2011 ynglŷn â'r adolygiad o bartneriaethau ar draws Gogledd Cymru. Penderfyniad Bwrdd Arweinyddiaeth Rhanbarthol y Gogledd, yn sgil yr adolygiad, oedd:-
 - Diwygio rôl y Bwrdd Arweinyddiaeth Rhanbarthol fel ei fod yn cymryd cyfrifoldeb ar draws y Gogledd am resymoli partneriaethau, cynnig gweledigaeth ac arweinyddiaeth, gosod blaenoriaethau ac arweiniad, datrys problemau a chynllunio isadeiledd.
 - Dylid ymgynghori yn isranbarthol (ac mae isranbarthol yn y cyd-destun hwn yn golygu fesul dwy sir - Môn a Gwynedd yn ein hachos ni) ar batrwm o bartneriaethau. Y nod fyddai i'r patrwm hynny gyd-gynllunio, cyd-gomisiynu a chyd-lywodraethu ar gyfer meysydd y Strategaeth Gymunedol a'r Byrddau Gwasanaethau Lleol, Iechyd Gofal a Lles a Plant a Phobl Ifainc gyda throsolwg o bartneriaethau eraill.

- Dylid datblygu Bwrdd Cymunedau Diogelach ar sail Gogledd Cymru gyda'r Bwrdd hwnnw, a fyddai'n gyfrifol am gynllunio statudol ym meysydd Diogelwch Cymunedol a Chyfiawnder Ieuenctid, yn weithredol erbyn Ebrill 2012. Ar adeg Adolygiad Gogledd Cymru, roedd hyn yn gyson gyda awgrym y Llywodraeth o newid trefniadau Partneriaethau Diogelwch Cymunedol i fod â ffiniau sy'n gyson gyda ffiniau heddluoedd. Nid yw'r awgrym hynny wedi mynd ymhellach ar hyn o bryd. Bellach, wrth gwrs, bydd dyfodiad y Comisiynydd Heddlu yn ffactor bwysig yn y maes.
2. Un darn pwysig arall o gyd-destun yw bod Llywodraeth Cymru bellach yn gosod disgwyliadau o ran cydweithio yn y maes partneriaethol sydd yn cynnwys rhesymoli partneriaethau. Mae hefyd bwriad i gyflwyno trefn o resymoli cynlluniau fel, erbyn Ebrill 2013, y bydd un cynllun yn cymryd lle'r cynlluniau presennol ym meysydd y Strategaeth Gymunedol, Plant a Phobl Ifanc, Iechyd Gofal a Lles a Diogelwch Cymunedol. Mae Llywodraeth Cymru bellach yn ymgynghori ar eu cynigion ar gyfer y rhesymoli cynlluniau hyn.
 3. Mae Bwrdd Prosiect ar y cyd, rhwng Cyngorau Môn a Gwynedd wedi bod yn gyrru'r prosiect hwn yn ei flaen. Ar y cychwyn, bu'r Bwrdd Prosiect yn canolbwyntio ar gasglu gwybodaeth am strwythurau presennol (o ran partneriaethau a staff cefnogol) a hefyd ddysgu am fodelau mewn ardaloedd eraill. Yn ogystal, cynhaliwyd tair sesiwn, dwy sesiwn ar gyfer staff ar y naill law ac un ar gyfer aelodau partneriaethau ar y llall er mwyn ceisio adnabod yr hyn sydd yn gweithio'n dda nawr er mwyn adeiladu ar hynny yn y dyfodol.
 4. Bellach mae'r Bwrdd Prosiect wedi llunio model arfaethedig sydd yn cael ei ddarlunio yn Atodiad 1. Crynhoir prif elfennau'r model yma:-
 - 4.1 **Bwrdd Gwasanaethau Lleol ar y Cyd** - Bwrdd Strategol lefel uchel yn cynnwys Prif Weithredwyr ac Arweinyddion y prif asiantaethau cyhoeddus yn y siroedd sydd yn:-
 - Cytuno ar flaenoriaethau strategol ar gyfer gwaith aml-asiantaethol i gefnogi'r agenda eang a nodir yn y Rhaglen Lywodraethu ac ymateb i anghenion lleol a ddangoswyd yn glir.
 - Sicrhau bod systemau priodol ar waith i sicrhau gwelliannau a bod rheolwyr a staff rheng flaen mewn asiantaethau yn cydweithio'n effeithiol a bod blaenoriaethau y cytunwyd arnynt yn cael eu hadlewyrchu yng nghynlluniau corfforaethol sefydliadau unigol.
 - Sicrhau bod strwythurau partneriaeth a strwythurau darparu gwasanaethau yn addas at y diben ac yn atebol.
 - Herio lle y ceir tanberfformiad neu laesu dwylo a rhoi newidiadau ar waith sy'n adlewyrchu arfer sy'n seiliedig ar dystiolaeth i wella canlyniadau i'r boblogaeth leol.

- Adolygu'r cynnydd a wnaed a chyflwyno adroddiadau blynyddol arno i'r cyhoedd, Llywodraeth Cymru, aelodau a etholwyd yn ddemocrataidd a sefydliadau sy'n aelodau o Fyrddau Gwasanaethau Lleol.

4.2 Bwrdd Gwireddu - Corff o swyddogion ar lefel uchel o fewn y cyrff ac asiantaethau sydd yn sicrhau rhediad effeithiol y gyfundrefn gan ymwneud ag unrhyw benderfyniadau angenrheidiol rhwng cyfarfodydd o'r Bwrdd Gwasanaethau Lleol. Bydd yn rheoli gwaith y Bwrdd ar y Cyd o gomisiynu canlyniadau gan y grwpiau tasg / prosiect ar y lefel nesaf ac yn rheoli perfformiad y gwaith hynny. Bydd hefyd yn delio ag unrhyw faterion o ran rheoli grantiau uniongyrchol sydd heb ei ddirprwyo i grŵp tasg neu brosiect.

4.3 Cyfres o Grwpiau Tasg / Prosiect yn gweithredu ar flaenoriaethau penodol - Mae dau egwyddor wrth wraidd y cynigion hyn:-

- Dylai'r strwythur ddilyn y blaenoriaethau a felly mai'r unig grwpiau ddylai fod mewn bodolaeth yw grwpiau sydd yn gweithredu ar flaenoriaethau sydd wedi eu cytuno gan y Bwrdd Gwasanaethau Lleol ar y Cyd.
- Ni ddylid cymryd bod unrhyw gorff ar y lefel hon yn un parhaol. Er ei fod yn annhebyg y bydd blaenoriaethau yn newid yn rheolaidd, y perygl gyda chyfundrefnau presennol yw bod eu natur parhaol yn golygu eu bod yn datblygu eu bywydau eu hunain ac yn medru creu gwaith yn sgil hynny.

Y peth allweddol yw bod y Bwrdd Gwasanaethau Lleol yn comisiynu canlyniadau eglur i'w gwireddu gan y grwpiau hyn. Fel arfer, disgwylir y bydd gweithredu ar flaenoriaeth yn cael ei ymddiried i Fwrdd Prosiect. Fodd bynnag, mae dau bosibilrwydd lle na fyddai hynny'n digwydd:-

- Lle y mae'n gwbl amlwg mai corff unigol ddylai fod yn gweithredu ar flaenoriaeth. Mewn achos o'r fath, disgwylid i gorff o'r fath wneud hynny tra'n cadw cyswllt agos gyda phartneriaid perthnasol wrth weithredu.
- Lle y mae'n amlwg y byddai sawl bwrdd prosiect yn gweithredu mewn meysydd tebyg ac y byddai'r un bobl yn eistedd ar sawl grwp. Mewn achosion o'r fath, disgwylir sefydlu grwpiau thematig fyddai'n cyflawni swyddogaeth bwrdd prosiect ar gyfer prosiectau tebyg.

YSTYRIAETHAU A DADANSODDIAD O'R MODEL

5. Mae nifer o gwestiynau wedi eu nodi fel rhai y dylid eu hateb wrth graffu'r cynigion ac fe roddir ystyriaeth iddynt isod:-

5.1 *Beth yw pwrpas y cydweithio a pa fuddion sydd wedi eu nodi ar gyfer y rhesymoli?* Nod y Bwrdd Prosiect ar gyfer y gwaith oedd dod at drefn gynaliadwy a chllir sydd yn costio llai yn nhermau arian ac amser ac am

gyfarch safonau. Nodwyd hefyd bod yn rhaid i'r prosiect gynhyrchu buddion yn nhermau trefn wedi ei rhesymoli, trefniadau atebolrwydd a chraffu clir, cyswllt gyda gwaith cynllunio cynghorau, lleihau dyblygu a hwyluso gweithio ar draws.

5.2 *Pa bartneriaethau sydd wedi eu cynnwys a pha rai sydd ddim?* Gosodwyd y ffiniau o ran pa bartneriaethau i edrych arnynt gan Fwrdd Arweinyddiaeth Gogledd Cymru. Mae'r gwaith felly wedi edrych ar y prif bartneriaethau statudol, sef y Strategaeth Gymunedol a'r Byrddau Gwasanaethau Lleol, Iechyd Gofal a Lles, Plant a Phobl Ifainc a Diogelwch Cymunedol. Mae lle i gymryd trosolwg o bartneriaethau eraill, oherwydd rôl y Bwrdd Gwasanaethau Lleol. Mae'r Bwrdd Prosiect wedi canolbwyntio ar sefydlu trefn a sicrhau gweithrediad effeithiol ar gyfer y partneriaethau a nodwyd. O fod wedi gwneud hynny, os y profir ei fod yn fodel effeithiol a llwyddiannus, gellir ystyried ei ymestyn wedyn i feysydd partneriaethol eraill. Wrth gwrs, mae rhai partneriaethau, fel y Bartneriaeth Ddysgu Ol-16 a'r Bwrdd Diogelu Plant eisoes yn gweithio ar lefel dwy sir.

5.3 *A oes tystiolaeth bod amrediad o opsiynau wedi eu hystyried?* Rhoddwyd ystyriaeth i amryw o fodolau mewn ardaloedd eraill gyda thrafodaethau penodol yn digwydd gyda Powys, Penybont a Chaerdydd. Y prif ddewisiadau eraill y gellid fod wedi mynd er ei hol, ac a dderbyniodd sylw bras gan y Bwrdd Prosiect oedd:-

- Uno'r strwythurau partneriaeth thematig ar draws y ddwy sir, fel bod un Bwrdd Gwasanaethau Lleol, un Partneriaeth Iechyd Gofal a Lles, un Partneriaeth Plant a Phobl Ifainc ac un Partneriaeth Diogelwch Cymunedol. Teimlir nad oedd hyn yn ddigon radical gan ei fod yn cynnal seilos partneriaethol ac nad oedd yn rhoi cyfle i addasu'r strwythur yn ddigonol i ddilyn blaenoriaethau.
- Uno'r partneriaethau i gyd ar sail sirol fel bod un strwythur integredig ar gyfer un sir yn unig. Yn sgil y gwaith o edrych ar flaenoriaethau ar draws partneriaethau'r ddwy sir, teimlwyd nad oedd model o'r fath yn ddigonol ar gyfer hwyluso cydweithio ar flaenoriaethau tebyg a lleihau dyblygu.

5.4 *Beth yw goblygiadau cost ac ariannu'r model arfaethedig o gymharu â'r trefniadau presennol?* Mae sawl elfen o ran cost:-

- Costau Staffio - Nid yw'r gwaith ar strwythur staffio i gefnogi'r gyfundrefn wedi ei gwblhau eto ond, fel y nodwyd uchod, un o amcanion sylfaenol y prosiect oedd dod at drefn sydd yn costio llai. Mae'r Bwrdd Prosiect yn dal i weithio at yr amcan hynny yn unol ag amserlen prosiect sydd yn gweithio at strwythur wedi ei gyttuno erbyn mis Ebrill er nad oes ffigwr wedi ei adnabod eto.

- Costau Gweithredu Blaenoriaethau / Prosiectau - Mae'n bwysig sylweddoli, nes bod Llywodraeth Cymru a'r Swyddfa Gartref (o ran Diogelwch Cymunedol) yn newid eu trefniadau y bydd dyraniadau grant ar gyfer meysydd penodol yn parhau i ddod i'r siroedd unigol a bydd yn rhaid i'r drefn newydd ddygymod â hynny. Fodd bynnag, mae'r ffaith bod y model yn rhagweld mai'r un grwpiau fyddai'n gyfrifol am weithredu ar draws y ddwy sir, yn golygu y dylem weld cyfleon am arbedion maint wrth i rai elfennau o waith gael eu comisiynu ar draws dwy sir. Dylai hynny sicrhau buddsoddiad cyhoeddus mwy effeithiol.
- Cost Amser - Dyma'r prif fudd o ran cost. Mae'r model yn awgrymu symud o 8 partneriaeth ffurfiol a threfniadau prosiect o dan hynny ar draws y ddwy sir i un partneriaeth, un bwrdd i sicrhau a hwyluso gweithrediad a chyfres o fyrddau prosiect. Bydd hyn yn sicr o arwain at lai o amser mewn cyfarfodydd a mwy o amser i ganolbwyntio ar wireddu canlyniadau.

5.5 *Ydi'r mesurau perfformiad yn glir ac eglurwch sut bydd perfformiad yn cael ei fonitro?* Gan nad yw blaenoriaethau'r cyrff newydd wedi ei sefydlu eto, ni ellir ateb y cwestiwn hwn eto. Fodd bynnag, mae ymrwymiad clir yn y model i symud at ddisgyblaeth safonol eglur o adnabod, gwireddu a monitro llwyddiant wrth wireddu canlyniadau. Bydd mwy o eglurder yn hyn o beth yn allweddol er mwyn gwneud yn sicr bod y drefn newydd yn atebol, ymysg eraill, at y trefniadau craffu a fydd yn cael eu datblygu.

5.6 *A oes sicrwydd y bydd y fenter a'r ddarpariaeth yn cyflawni gwasanaeth dwyieithog yn unol â gofynion trigolion / defnyddwyr gwasanaeth? Beth yw'r dystiolaeth bod statws yr iaith Gymraeg yn cael ei diogelu mewn unrhyw drafodion partneriaeth?* Mae'r iaith Gymraeg a'i statws wedi ei diogelu'n llwyr yng ngwaith y Bwrdd Prosiect ac yn y cynigion ar gyfer y dyfodol. Mae'r ffaith ein bod yn cydweithio â sir gyfagos sydd yn fwy tebyg i ni o ran patrwm ieithyddol, yn golygu bod hyn yn risg sylweddol llai nag mewn meysydd eraill lle rydym yn cydweithio ar draws y Gogledd.

5.7 *Beth yw'r anfanteision i Fôn neu Wynedd yn unigol?* Mae risg posib o gollu ffocws ar faterion sydd o gonsyrn penodol i siroedd unigol. Fodd bynnag, mae cytundeb o'r dechrau, os oes blaenoriaethu yn cael eu hadnabod sydd yn berthnasol i siroedd unigol, y byddai'r strwythur yn caniatáu a chefnogi hynny. Un peryg arall fyddai colli'r manteision o gydweithio da a fu rhwng y cynllunio partneriaethol a chynllunio strategol o fewn y Cynghorau unigol. Mewn ymateb, bydd yn rhaid edrych i ba raddau y mae modd alinio cylchoedd cynllunio ond, hyd yn oed os nad yw hynny'n bosib, bod cyswllt cadarn rhwng y timau sydd yn cyflawni'r gwaith hyn er sicrhau ein bod oll yn cynllunio ar yr un sylfaen ac yn ymgynghori ar y cyd am ein cynlluniau.

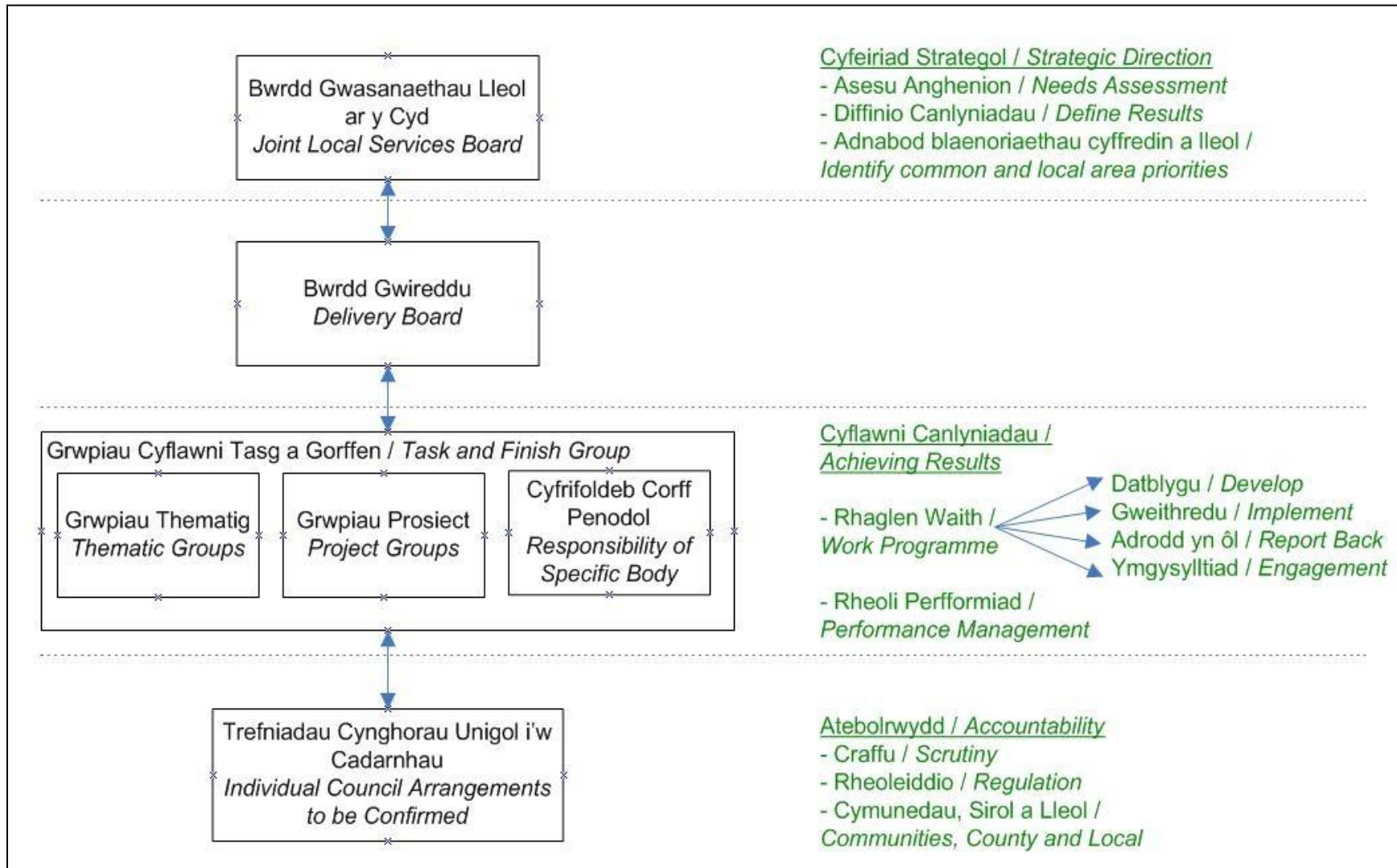
5.8 *A oes eglurder ynglŷn â sut bydd y drefn llywodraethu yn gweithio?* Mae'r gwaith ar lunio'r dogfennau swyddogol ar gyfer y strwythur newydd yn mynd yn ei flaen a bydd yr eglurder hynny a'r atebolrwydd yn cael ei sefydlu yn unol â'r cynllun prosiect, erbyn Ebrill, 2012.

Y MODEL CRAFFU AR GYFER Y STRWYTHUR NEWYDD

6. Ar hyn o bryd, trefn Cyngor Sir Ynys Môn ar gyfer craffu gwaith partneriaethol yw:-
 - Ystyried adroddiadau blynyddol gan bartneriaethau yn ôl rhaglen sy'n cael ei bennu yn y Rhaglen Waith Craffu.
 - Ystyried eitemau penodol ar flaenoriaethau sydd angen sylw
 - Mae Bwrdd Gwasanaethau Lleol yn adrodd ar faterion penodol i Fwrdd y Comisiynwyr.
7. O edrych ar brofiadau mewn ardaloedd eraill a threfniadau presennol y cyngorau, mae'r opsiynau a ganlyn yn cynnig ei hunain:-
 - Pwyllgor Craffu penodol yn ysgwyddo'r cyfrifoldeb o graffu gwaith partneriaethol.
 - Craffwyr yn edrych ar flaenoriaethau partneriaethol ac yn eu hystyried fel eitemau posib wrth flaenoriaethu eitemau ar gyfer eu rhaglenni gwaith.
 - Ystyriaeth gan drefniadau craffu o unrhyw negeseuon perfformiad sydd angen sylw mewn pwyllgor neu weithgor.
 - Grwp Aml-asiantaethol sy'n rhan o drefn craffu ffurfiol Cyngorau.
 - Grwp Aml-asiantaethol sy'n annibynnol o drefn craffu ffurfiol Cyngorau.
8. Yn amlwg, mae perchnogaeth crafwyr dros y model yn bwysig eithriadol a bydd yn rhaid ystyried y model a hefyd, yn benodol, a fydd y craffu ar wahân neu ar y cyd. Felly, awgrymir y dylid sefydlu grwp tasg a gorffen gyda dau gynrychiolydd o'r ddau gyngor i drafod a chytuno pa fodel fyddai'r gorau, gan adrodd yn ôl gydag argymhellion i'r ddau gyngor yn y cylch pwyllgorau nesaf.
9. Rhagwelir y dylai hwn fod yn dasg cymharol sydyn ac atodir drafft o friff ar gyfer y gwaith yn Atodiad 2. Mae Llywodraeth Cymru wedi cyhoeddi canllaw ar sut i graffu gwaith partneriaethol ac, yn y canllawiau hynny, nodir saith ffactor sydd yn arwain at lwyddiant, sef:-
 - Ymrwymiad a rhan gwirioneddol gan bartneriaid
 - Ffocws ar y pethau iawn
 - Trefnu'r gwaith yn effeithiol
 - Trefnu'r lefel iawn o gefnogaeth
 - Sicrhau persbectif annibynnol a gwrthrychol
 - Parhau i ddysgu a gwella
 - Sicrhau'r canlyniadau cywir
10. Awgrymir bod unrhyw Grŵp Tasg yn defnyddio'r saith ffactor hynny, o bosib ar ffurf templed i asesu'r gwahanol ddewisiadau craffu a nodwyd yn 7 uchod cyn dod yn ôl gydag argymhellion.

CAIS

11. Gwahoddir barn y pwyllgor ar y strwythur partneriaethol newydd er mwyn adrodd i Fwrdd y Comisiynwyr, ac ar yr awgrym am ddatblygu'r gyfundrefn craffu ar ei gyfer, gan enwebu dau aelod i wasanaethu ar y Gweithgor Craffu ar y Cyd.



BRIFF MANWL

Pwrpas y briff yw darparu sylfaen gadarn i'r prosiect.

1.	Enw'r prosiect	Gweithgor Trefniadau Craffu Gwaith Partneriaethol
2.	Aelodau'r Gweithgor	2 aelod etholedig Cyngor Gwynedd a 2 aelod etholedig Cyngor Sir Fôn. Swyddogion craffu Cyngor Gwynedd a Chyngor Sir Fôn.
3.	Diffiniad o'r prosiect – beth yw'r briff fel y'i diffiniwyd gan y Pwyllgor Craffu, a beth yw eu disgwyliadau o ran ansawdd y gwaith?	O ddilyniant i adroddiad ar Resymoli Partneriaethau a gyflwynwyd i'r ddau gyngor gan swyddogion prosiect yn ystod mis Chwefror, paratoi model manwl ar gyfer graffu gwaith partneriaethol Gwynedd a Môn fydd i'w gyflwyno i'r Bwrdd Gwasanaethau Lleol.
4.	Sgôp y gwaith – beth yw'r union gwestiynau sydd angen eu hateb i gyfarfod â briff y Pwyllgor Craffu?	<p>Ystyriaeth o dempled yn seiliedig ar arweiniad Llywodraeth Cymru ar sut i graffu gwaith partneriaethol</p> <p>Paratoi a chytuno ar gynllun craffu ac amserlen ar gyfer craffu ar y cyd neu ar wahan trwy roi sylw i flaenoriaethau sirol a thraws-sirol i roi sylw iddynt Cytuno ar dystion i'w gwahodd i roi tystiolaeth ar gyfer materion craffu. Cytuno ar leoliadau i gynnal cyfarfodydd craffu.</p> <p>Y swyddogion prosiect canlynol i fod yn bresennol yng nghyfarfod cyntaf o'r Gweithgor: Arwel Ellis Jones, Uwch Ddefnyddiwr Prosiect, Cyngor Gwynedd Shan Lloyd Williams, Uwch Ddefnyddiwr Prosiect, Cyngor Sir Ynys Môn</p>
5.	Materion a adawyd allan o sgôp y Gweithgor ar bwrpas	Y model partneriaethol ei hun fydd wedi ei gytuno gan y Byrddau Gwasanaethau Lleol

6.	Cyfyngiadau: Statudol; Polisi; Cyllidol; Amser.	Disgwyl canllawiau gan Lywodraeth Cymru a'r WLGA. Angen cytuno ar y model manwl cyn Mai 2012.
7.	Amserlen – dyddiad bwriedir cwblhau'r gwaith	Cyflwyno i Pwyllgor Craffu Cyngor Sir Fôn ar 29 Mawrth 2012 Cyflwyno i Brif Pwyllgor Craffu Cyngor Gwynedd ar 29 Mawrth 2012 Cyflwyno i'r Bwrdd Gwasanaethau Lleol ar y Cyd ym mis Ebrill
8.	CYTUNDEB	

Cytunaf i'r briff manwl fel a nodwyd uchod ar gyfer gwaith y Gweithgor

Arwyddwyd

----- **Arweinydd Portffolio**

----- **Cadeirydd y Pwyllgor Sgrwtini**

----- **Cyfarwyddwr Strategol**